

INFORMACE URČENÁ VEŘEJNOSTI

RWE Gas Storage CZ, s.r.o.
Podzemní zásobník plynu Dolní Dunajovice



Vážená paní/Vážený pane,

nabízíme **základní údaje o objektu RWE Gas Storage CZ, s.r.o., PZP Dolní Dunajovice**. Uvádíme informace o možném nebezpečí závažné havárie, o preventivních bezpečnostních opatřeních a o žádoucím chování obyvatel v případě vzniku závažné havárie v objektu **RWE Gas Storage CZ, s.r.o., PZP Dolní Dunajovice**.

Obsah Informace vychází z vyhlášky č. 228/2015 Sb., o rozsahu zpracování informace veřejnosti, hlášení o vzniku závažné havárie a konečné zprávy o vzniku a dopadech závažné havárie.

Slouží pro získání **základního povědomí** o zmíněném objektu a také k tomu, aby **správně informovaný občan** mohl přispět v případě mimořádné události ke **snížení možných následků** a **zvýšil ochranu a bezpečnost svoji i svých spoluobčanů**.

Při jakékoli mimořádné události připomínáme občanům, aby se důsledně řídili pokyny kompetentních orgánů a zástupců složek Integrovaného záchranného systému.

Důležitá telefonní čísla

Hasičský záchranný sbor ČR	150
Zdravotnická záchranná služba	155
Policie ČR	158
Jednotné evropské číslo tísňového volání	112
Krajský úřad Jihomoravského kraje	541 651 111
RWE Gas Storage CZ, s.r.o. – Dispečink Praha	778 955 340
Městský úřad Mikulov	519 444 545, 724 168 684
Policie ČR - obvodní oddělení Mikulov	158, 974 632 781

Identifikace objektu a údaje o jeho zařazení

Název společnosti	RWE Gas Storage CZ, s.r.o.	
Sídlo a adresa provozovatele		Praha 10, Limuzská 3135/12, Strašnice, PSČ 108 00
Identifikační číslo		278 92 077
Objekt zařazený do skupiny B		RWE Gas Storage CZ, s.r.o., PZP Dolní Dunajovice, Perná 329, 691 86 PERNÁ

Identifikace krajského úřadu podávajícího Informaci

Název	Krajský úřad Jihomoravského kraje (KrÚ JMK)	
Sídlo		Žerotínovo nám. 449/3, 601 82 Brno
Identifikační číslo		70888337
Odbor životního prostředí, oddělení technické ochrany životního prostředí		724 107 728

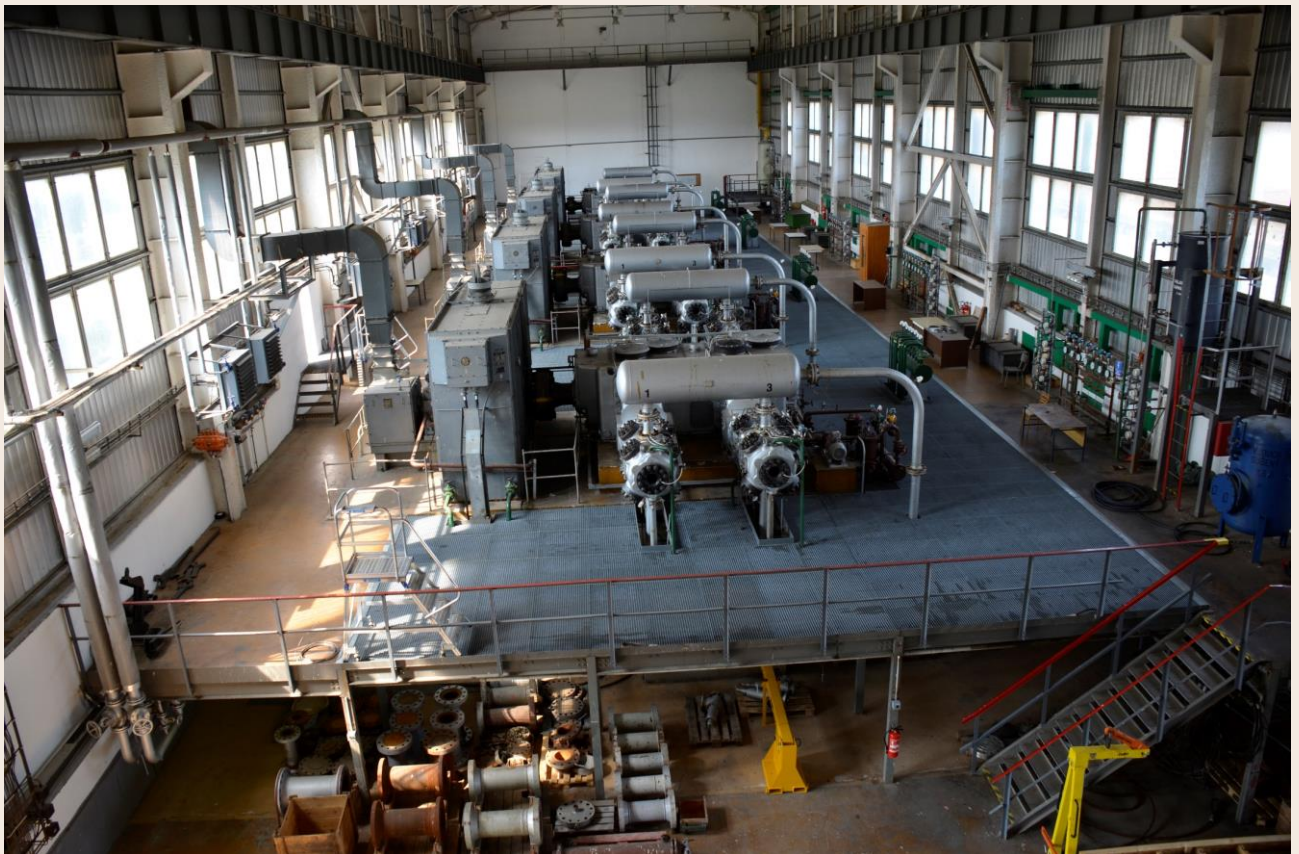
Identifikace spolupracujícího subjektu podávajícího Informaci

Název	Hasičský záchranný sbor Jihomoravského kraje (HZS JHM)	
Sídlo		Zubatého 1, 614 00 Brno
Identifikační číslo		70884099
Oddělení krizového řízení a ochrany obyvatelstva		950 630 181
Pracoviště Břeclav		950 615 142

Stručný popis činností prováděných v objektu provozovatele

Objekt společnosti RWE Gas Storage CZ, s.r.o., PZP Dolní Dunajovice slouží jako podzemní zásobník plynu.

Vtláčení a těžba plynu ze zásobníku je zabezpečováno prostřednictvím sond, které byly odvrtány, vystrojeny a vyhovují svou lokalizací potřebě uskladnění plynu. Provozní sondy jsou vybaveny podpovrchovým bezpečnostním ventilem a povrchovým bezpečnostním ventilem hydraulicky ovládaným z povrchu. Sondy jsou chráněné proti vstupu nepovolaných osob oplocením. Nadzemní technologické zařízení potřebné pro těžbu a vtláčení zemního plynu je složeno z jednotlivých technologických celků rozmístěných jednak v centrálním areálu provozu a jednak ve sběrných střediscích.



Seznam nebezpečných látek v objektu

Látka	Značka
zemní plyn	 <p>(Extrémně hořlavý plyn. Ve vysokých koncentracích může způsobit udušení. Nemá toxické ani otravné účinky.)</p>
methanol	   <p>(Vysoce hořlavá kapalina, páry jsou snadno zápalné, se vzduchem tvoří toxické a výbušné směsi těžší než vzduch; drží se při zemi a při jejich zapálení se oheň rychle šíří do velkých vzdáleností.)</p>

Jaké je ohrožení

Nebezpečné situace v objektu společnosti RWE Gas Storage CZ, s.r.o., PZP Dolní Dunajovice, které by mohly vést k závažné havárii, jsou:

- únik nebezpečné chemické látky při provozu potrubních systémů se zemním plynem z důvodu abraze jemnými mechanickými nečistotami v odebíraném zásobníku plynu ze sond, koroze, únava materiálu, pád konstrukčního prvku, nedodržení pracovního postupu při výrobě zařízení...
- únik nebezpečné chemické látky při provozu technologických zařízení se zemním plynem (čištění, sušení, regulace teploty a tlaku) a při provozu zásobních nádrží z důvodu koroze, výrobní vady, únavy materiálu, pád konstrukčního prvku, nedodržení pracovního postupu při výrobě zařízení...
- únik nebezpečné látky při manipulacích během stáčení, čerpání z důvodu nedodržení pracovního postupu,
- únik nebezpečné chemické látky při dopravě nebezpečných chemických látek automobilovou cisternou v důsledku koroze, výrobní vady, únavy materiálu, pád konstrukčního prvku,
- úmyslný čin osob, vedoucí k úniku nebezpečné chemické látky příp. požáru nebo výbuchu.



- *Podrobnější informace pro veřejnost z oblasti bezpečnosti a systému prevence závažných havárií jsou pro veřejnost k dispozici na <https://www.rwe-gasstorage.cz>*



Jaké mohou být následky

Nejzávažnějším druhem havárie (podle zákona o prevenci závažných havárií) z hlediska možného ohrožení majetku je vznik požáru v objektu společnosti nebo únik nebezpečné chemické látky v objektu společnosti. Objekt, má dostatečná preventivní a represivní opatření, která předcházejí vzniku a rozšíření závažné havárie.

Dopad případných závažných havárií v objektu RWE Gas Storage CZ, s.r.o., PZP Dolní Dunajovice na životní prostředí by nebyl závažný. Projevy (tryskový požár, vyhoření nebo exploze směsi ZP se vzduchem) samy o sobě životnímu prostředí příliš neuškodí (spálení v dosahu tepelné radiace), obnova je poměrně rychlá. Další možností je kontaminace okolí hasebními vodami po zásahu hasičů. Lze předpokládat, že celkové škody na životní prostředí by nebyly významné.



V rámci posouzení rizik vzniku závažné havárie nebyly identifikovány nepřijatelné zdroje rizik. V areálu společnosti nedochází při běžném provozu k činnostem, které by mohly mít negativní vliv na ovzduší, vodu, půdu nebo vznik odpadů.



Opatření provozovatele

S ohledem na způsob využití objektu a realizované činnosti jsou v objektu společnosti RWE Gas Storage CZ, s.r.o., PZP Dolní Dunajovice instalovány odpovídající technické bezpečnostní systémy, snižující riziko vzniku a následné šíření závažné havárie.

Společnost průběžně identifikuje nebezpečí, hodnotí rizika a aspekty svého podnikání a uplatňuje nezbytná opatření k jejich řízení.

Zaměstnanci společnosti RWE Gas Storage CZ, s.r.o., PZP Dolní Dunajovice odpovídají za bezpečnost a ochranu zdraví při práci a předcházení průmyslovým haváriím, a to v rámci svých činností.

V případě většího rozsahu havárie (např. požár nebo výbuch), kdy není společnost RWE Gas Storage CZ, s.r.o., PZP Dolní Dunajovice schopna vlastními silami a prostředky řešit havarijní situaci, spolupracuje a žádá o pomoc Integrovaný záchranný systém. Jednotlivé složky následně plní úkoly směřující k omezení následků mimořádné události, k její likvidaci a to v rozsahu své působnosti.

Zóna havarijního plánování

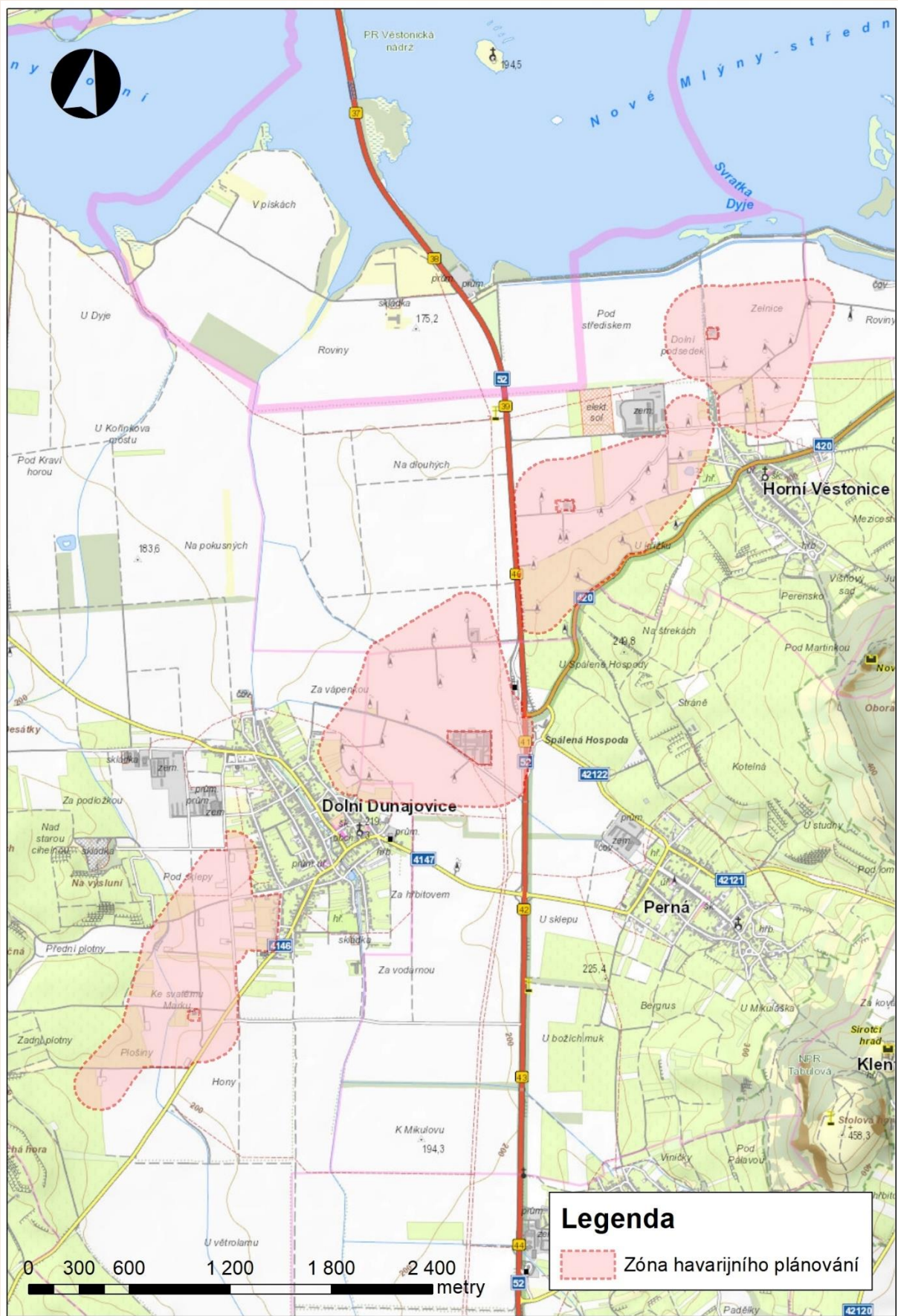
Zóna havarijního plánování je území v okolí provozovatelů zařazených do skupiny B dle zákona o prevenci závažných havárií, v němž jsou uplatňovány požadavky havarijního plánování formou vnějšího havarijního plánu.

Vnitřní hranici zóny havarijního plánování tvoří areál objektu/zařízení provozovatele. Vnější hranice zóny havarijního plánování je stanovena dle vyhlášky ministerstva vnitra o zásadách pro vymezení zóny havarijního plánování a postupu při jejím vymezení a o náležitostech obsahu vnějšího havarijního plánu a jeho struktuře.

Zónu havarijního plánování pro objekt RWE Gas Storage CZ, s.r.o., PZP Dolní Dunajovice stanovil podle příslušné legislativy Krajský úřad Jihomoravského kraje.



Zóna havarijního plánování je tedy prostor možného ohrožení kolem objektu s nebezpečnou látkou. Při jejím stanovování se berou v úvahu např. množství nebezpečné látky, fyzikálně-chemické vlastnosti látek, technické a technologické podmínky, za kterých jsou dané látky v objektu umístěny, posouzení rizik případné mimořádné události apod.



Zóna havarijního plánování RWE Gas Storage CZ, s.r.o., PZP Dolní Dunajovice

Informace z Vnějšího havarijního plánu

Základním dokumentem složek, které se podílejí na provádění záchranných a likvidačních prací v zóně havarijního plánování, je Vnější havarijní plán RWE Gas Storage CZ, s.r.o., PZP Dolní Dunajovice (dále „VHP“).

Jedná se o preventivní dokument, který slouží k zajištění připravenosti na případnou havárii.

Stanovuje postupy složek Integrovaného záchranného systému pro případ vzniku závažné havárie, stanovuje dosahy případné havárie a plánuje opatření k odvrácení nebo omezení účinků havárií a způsob odstranění následků.

VHP zpracovává Hasičský záchranný sbor Jihomoravského kraje a nabývá účinnosti dnem schválení starostou ORP Mikulov. Před schválením však musí být umožněno po 30 dní **veřejné nahlížení** a každá fyzická nebo právnická osoba může **uplatnit** k vnějšímu havarijnímu plánu **písemné vyjádření**.

Na zpracování dílčích částí VHP pro zónu havarijního plánování RWE Gas Storage CZ, s.r.o., PZP Dolní Dunajovice se podílí Městský úřad Mikulov a další dotčené subjekty s krajskou působností, zejména Policie ČR, Zdravotnická záchranná služba JMK, p. o., Krajská hygienická stanice JMK a Krajská veterinární správa Státní veterinární správy pro JMK.



Vnější havarijní plán se prověřuje minimálně jedenkrát za 3 roky cvičením.

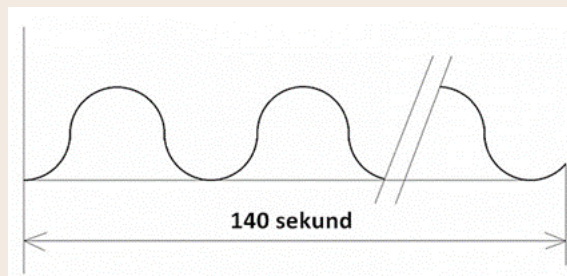
Způsob varování osob v případě vzniku závažné havárie

Včasné a správné varování obyvatelstva, v případě vzniku závažné havárie v areálu provozovatele RWE Gas Storage CZ, s.r.o., PZP Dolní Dunajovice, spojené s následným možným únikem nebezpečných látek nebo zplodin hoření, je zabezpečeno vyhlášením předem stanoveného akustického znamení – **varovného signálu**.

Základním prostředkem vyhlášení tohoto signálu jsou sirény, místní rozhlas...



V České republice platí od r. 2001 **pouze jeden varovný signál**, který sděluje, že „se něco děje“ a je třeba rychle se dostat na bezpečné místo a zjistit další informace. Ten se nazývá „**Všeobecná výstraha**“. Tento signál může zaznít kdykoli, v kteroukoli denní i noční dobu. Jedná se o kolísavý tón sirény po dobu 140 sekund. Po varovném signálu následuje informace o druhu ohrožení, opatřeních k Vaší ochraně, apod.



Odpovědnost v oblasti zabezpečení varování a informování osob nacházejících se na území obce má starosta obce zasažené obce (úkoly spojené s tímto opatřením zabezpečuje prostřednictvím krajského

operačního střediska Hasičského záchranného sboru Jihomoravského kraje nebo přímo pověřenou osobou pomocí tlačítka místního ovládání sirény).



Varování ohroženého obyvatelstva proběhne pomocí sirén, které jsou umístěny na budovách OÚ Perná, Perná 294 a OÚ Horní Věstonice, Morušová 131, na budově ZŠ Dolní Dunajovice, Hlavní 82 a pomocí místních informačních systémů (obecních rozhlasů). Při informování obyvatelstva starosta zasažené obce využije také obecní rozhlas. Dále může starosta při varování a informování obyvatelstva využít megafon či spolupracovat s jednotkou sboru dobrovolných hasičů.



Informace o žádoucím chování osob v případě vzniku závažné havárie

Doporučujeme nepodceňovat houkání sirén, je to totiž nejrychlejší způsob varování největšího počtu osob.

Po vyhlášení varovného signálu je bezodkladně předávána tísňová informace. Ta sděluje údaje o bezprostředním nebezpečí vzniku nebo již nastalé mimořádné události a údaje o opatřeních k Vaší ochraně.

Řiďte se těmito pokyny:

- nacházíte-li se v blízkosti vzniku mimořádné události, ihned se vzdalte a ukryjte se v nejbližší budově,
- při opuštění ohroženého prostoru si chraňte zejména dýchací cesty
- pokud jste v budovách, uzavřete okna, dveře a všechny ventilační otvory, vypněte všechna ventilační zařízení,
- pokud vám to situace dovolí, poskytněte pomoc nemocným a starším spoluobčanům, pozornost věnujte i dětem bez dozoru,
- mějte zapnutý radiopřijímač, věnujte pozornost místnímu rozhlasu a rozhlasovým vozům, okna neotvírejte, nevycházejte z budov,
- řiďte se pokyny orgánů obce a záchranářů.



V zóně havarijního plánování se nachází:

- *rodinné domy na ul. Sklepní 333 – 598, rodinné domy na ul. Polní 300 – 686, rodinný dům na ul. Lipová 402, Dolní Dunajovice*
- *Dále Penzion a vinařství Holacký, Penzion a vinařství Holec, Vinařství Tichý, vinařství Hamerník, Apartmány U studny, Penzion u Volavků, Penzion U Kališů, Apartmány Dolní Dunajovice, autoservis Marian Hudček Dolní Dunajovice a čerpací stanice LPG Perná.*

V případě evakuace ze zóny havarijního plánování, s ohledem na situaci na místě zásahu a na povětrnostní podmínky, by tato evakuační opatření měla být krátkodobá a byla by realizována do předem vytipovaných míst.

V případě zdravotních potíží bude poskytnuta okamžitá lékařská pomoc prostřednictvím Zdravotnické záchranné služby JMK, p. o.

V případě potřeby regulace dopravy a pohybu osob bude využito sil a prostředků PČR a městské policie. Ohrožený prostor bude označen a střežen policií.

Doplňující informace

Každý rok probíhá v objektu RWE Gas Storage CZ, s.r.o., PZP Dolní Dunajovice **kontrola**, která má za úkol ověřit dodržování povinností stanovených zákonem o prevenci závažných havárií nebo povinností uložených na základě tohoto zákona. **Informace ohledně kontrol** (datum a výsledky poslední kontroly, a podobně) lze získat na **Oblastním inspektorátu České inspekce životního prostředí Brno**.

Důležité **informace o objektu** PZP Dolní Dunajovice lze získat na:

- **Krajském úřadu JMK** (odbor životního prostředí, oddělení technické ochrany životního prostředí),
- **Městském úřadu Mikulov**.



Zdroj dalších informací:

<http://www.firebrno.cz/vase-cesty-k-bezpeci>

<http://krizport.firebrno.cz/>

<http://www.rwe-gasstorage.cz/>

<http://www.dolni-dunajovice.cz/>

<http://www.cizp.cz/OI-Brno>



Závěrem

Vážená paní/Vážený pane,

byly Vám nabídnuty základní informace o PZP Dolní Dunajovice, který se nachází ve Vaší blízkosti.

Byly Vám přiblíženy:

- činnosti prováděné v objektu,
- nebezpečný látky v objektu,
- nebezpečné situace v objektu, které by mohly vést k závažné havárii,
- možné následky případné havárie.

Byla Vám poskytnuta:

- důležitá telefonní čísla,
- stručné instrukce, jak se chovat/nechovat v případě vzniku mimořádné události.

V neposlední řadě Vám bylo sděleno, kam se v případě dalšího zájmu obrátit. Byly také nabídnuty zdroje pro čerpání dalších informací z této problematiky.

Při mimořádné události je důležité, abyste se řídili pokyny orgánů veřejné správy (starosty, pracovníků obecního úřadu, apod.) a zástupců složek Integrovaného záchranného systému. Můžete tak přispět ke zvýšení ochrany a bezpečnosti nejen vlastní, ale i ostatních spoluobčanů.

Název:

**Informace určená veřejnosti
RWE Gas Storage CZ, s.r.o., PZP Dolní Dunajovice**

Autorský kolektiv:

Hasičský záchranný sbor Jihomoravského kraje
Krajský úřad Jihomoravského kraje, odbor životního prostředí,
oddělení technické ochrany životního prostředí
RWE Gas Storage CZ, s.r.o

2023